



# ПРАВИТЕЛЬСТВО ВОЛОГОДСКОЙ ОБЛАСТИ

## ПОСТАНОВЛЕНИЕ

От 30.05.2022

г. Вологда

№ 709

### Об утверждении генерального плана сельского поселения Семизерье Кадуйского муниципального района Вологодской области

В соответствии с Градостроительным кодексом Российской Федерации, законом области от 1 мая 2006 года № 1446-ОЗ «О регулировании градостроительной деятельности на территории Вологодской области», законом области от 15 декабря 2017 года № 4259-ОЗ «О перераспределении полномочий в области градостроительной деятельности между органами местного самоуправления муниципальных образований области и органами государственной власти области», постановлением Правительства области от 6 ноября 2012 года № 1321 «Об утверждении Порядка рассмотрения проектов схем территориального планирования двух и более субъектов Российской Федерации, имеющих общую границу с Вологодской областью, проектов схем территориального планирования субъектов Российской Федерации, имеющих общую границу с Вологодской областью, проектов документов территориального планирования муниципальных образований Вологодской области и подготовки по ним заключений» и постановлением Правительства области от 16 июля 2018 года № 645 «Об утверждении порядков подготовки и утверждения документов территориального планирования и градостроительного зонирования муниципальных образований области органами исполнительной государственной власти области»

Правительство области **ПОСТАНОВЛЯЕТ:**

1. Утвердить генеральный план сельского поселения Семизерье Кадуйского муниципального района Вологодской области в следующем составе:

1.1 положение о территориальном планировании (в текстовой форме) (приложение 1);

1.2 карты планируемого размещения объектов местного значения поселения (приложение 2);

1.3 карты границ населенных пунктов, входящих в состав поселения (приложение 3);

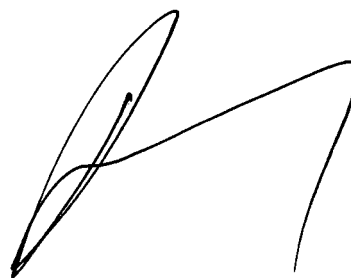
1.4 карты функциональных зон поселения (приложение 4);

1.5 сведения о границах населенных пунктов, входящих в состав сельского поселения, в электронном виде (приложение 5).

2. Настоящее постановление вступает в силу по истечении десяти дней после дня его официального опубликования.

3. Действие настоящего постановления распространяется на территорию в границах сельского поселения Семизерье Кадуйского муниципального района Вологодской области, существовавшего до дня его преобразования в муниципальный округ в соответствии с законом области от 28 апреля 2022 года № 5113-ОЗ «О преобразовании всех поселений, входящих в состав Кадуйского муниципального района Вологодской области, путем их объединения, наделении вновь образованного муниципального образования статусом муниципального округа и установлении границ Кадуйского муниципального округа Вологодской области».

**По поручению Губернатора области  
первый заместитель  
Губернатора области,  
председатель Правительства области**



**А.В. Кольцов**

УТВЕРЖДЕН  
постановлением  
Правительства области  
от 30.05.2022 № 709

**ГЕНЕРАЛЬНЫЙ ПЛАН**  
**сельского поселения Семизерье**  
**Кадуйского муниципального района**  
**Вологодской области**

Приложение 1  
к генеральному плану сельского  
поселения Семизерье Кадуйского  
муниципального района Вологодской  
области

## **Положение о территориальном планировании**

## Содержание

|                                                                                                                                                                                                                                                                                                                                                                                                                                                              |    |
|--------------------------------------------------------------------------------------------------------------------------------------------------------------------------------------------------------------------------------------------------------------------------------------------------------------------------------------------------------------------------------------------------------------------------------------------------------------|----|
| Введение.....                                                                                                                                                                                                                                                                                                                                                                                                                                                | 4  |
| 1. Мероприятия по территориальному планированию .....                                                                                                                                                                                                                                                                                                                                                                                                        | 6  |
| 2. Функциональное зонирование.....                                                                                                                                                                                                                                                                                                                                                                                                                           | 7  |
| 3. Параметры функциональных зон, а также сведения о планируемых для размещения в них объектах федерального значения, объектах регионального значения, объектах местного значения, за исключением линейных объектов .....                                                                                                                                                                                                                                     | 9  |
| 4. Сведения о видах, назначении и наименованиях планируемых для размещения объектов местного значения поселения, городского округа, их основные характеристики, их местоположение (для объектов местного значения, не являющихся линейными объектами, указываются функциональные зоны), а также характеристики зон с особыми условиями использования территорий в случае, если установление таких зон требуется в связи с размещением данных объектов: ..... | 12 |

## **Введение**

Генеральный план сельского поселения Семизерье Кадуйского муниципального района Вологодской области (далее – муниципальное образование, сельское поселение Семизерье) является документом территориального планирования и определяет назначение территории исходя из совокупности социальных, экономических, экологических и иных факторов, в целях обеспечения устойчивого развития территории, развития инженерной, транспортной и социальной инфраструктур, обеспечения учета интересов граждан и их объединений, Российской Федерации, субъекта Российской Федерации – Вологодской области, муниципального образования.

Генеральный план сельского поселения Семизерье Кадуйского муниципального района Вологодской области (далее – генеральный план) разработан на основании приказа Комитета градостроительства и архитектуры Вологодской области от 27 января 2021 года № 9 «О подготовке проекта генерального плана сельского поселения Семизерье Кадуйского муниципального района Вологодской области», принятого в соответствии с Федеральным законом от 6 октября 2003 года № 131-ФЗ «Об общих принципах организации местного самоуправления в Российской Федерации» (далее – Федеральный закон № 131-ФЗ), законами Вологодской области от 1 мая 2006 года № 1446-ОЗ «О регулировании градостроительной деятельности на территории Вологодской области», от 15 декабря 2017 года № 4259-ОЗ «О перераспределении полномочий в области градостроительной деятельности между органами местного самоуправления муниципальных образований области и органами государственной власти области», постановлением Правительства области от 1 октября 2018 года № 856 «Об утверждении планов-графиков подготовки генеральных планов муниципальных образований области и правил землепользования и застройки поселений области».

При подготовке генерального плана использованы данные с графической и семантической информацией о составе земель поселений Вологодской

области в масштабе 1:10 000.

Генеральный план разработан на топографической основе, выполненной бюджетным учреждением в масштабе 1:10 000.

Генеральный план муниципального образования является основным документом, определяющим долгосрочную стратегию его градостроительного развития и условия формирования среды жизнедеятельности.

Документы территориального планирования являются обязательными для органов государственной власти, органов местного самоуправления при принятии ими решений и реализации таких решений. Требования к содержанию и составу генерального плана установлены статьей 23 Градостроительного кодекса Российской Федерации.

Генеральный план содержит:

- положение о территориальном планировании;
- карту планируемого размещения объектов местного значения поселения;
- карту границ населенных пунктов, входящих в состав поселения;
- карту функциональных зон поселения.

Приложение к генеральному плану содержит:

- а) материалы по обоснованию генерального плана в текстовой форме;
- б) материалы по обоснованию генерального плана в виде карт:
  - карту современного использования территории поселения;
  - карту границ территорий, подверженных риску возникновения чрезвычайных ситуаций природного и техногенного характера;
  - карту объектов, территорий и зон, которые оказали влияние на установление функциональных зон и планируемое размещение объектов местного значения поселения, или объектов федерального значения, объектов регионального значения, объектов местного значения муниципального района;
- в) сведения о границах населенных пунктов, входящих в состав поселения.

Описание и отображение объектов местного значения в генеральном плане в электронном виде осуществлялись в соответствии с требованиями,

установленными приказом Министерства экономического развития Российской Федерации от 9 января 2018 года № 10 «Об утверждении Требований к описанию и отображению в документах территориального планирования объектов федерального значения, объектов регионального значения, объектов местного значения и о признании утратившим силу приказа Минэкономразвития России от 7 декабря 2016 года № 793».

Исходный год проектирования – 2021.

Генеральный план разработан на период до 2045 года<sup>1</sup>.

### **1. Мероприятия по территориальному планированию**

Согласно структуре пространственного каркаса Вологодской области территория сельского поселения Семизерье относится к макроразнообразию «Череповецкая». Основные виды экономической деятельности районов: производство металлургическое, производство химических веществ и химических продуктов, производство машин и оборудования, производство готовых металлических изделий, обеспечение электрической энергией, газом и паром, производство пищевых продуктов, обработка древесины и производство изделий из дерева и пробки, кроме мебели, транспортировка и хранение, строительство, деятельность туристических агентств и прочих организаций, предоставляющих услуги в сфере туризма, растениеводство и животноводство, лесозаготовки. В границах макроразнообразия выделены точки роста – д. Барановская, д. Маза, д. Малая Рукавицкая.

На территории сельского поселения расположено 83 населенных пункта, административный центр – деревня Малая Рукавицкая.

Генеральным планом предусмотрено развитие территорий населенных пунктов для комфортного проживания населения в количестве 2056 человек, с нормативным обеспечением объектами социально-культурного и инженерного обслуживания.

---

<sup>1</sup> Период установлен приказом Комитета градостроительства и архитектуры области от 27 января 2021 года № 9 «О подготовке проекта генерального плана сельского поселения Семизерье Кадуевского муниципального района Вологодской области».



Определение территорий, предлагаемых к включению в границы населенных пунктов, основано на сложившейся планировочной структуре сельского поселения и размещение объектов капитального строительства жилого, общественного, коммерческого, делового и социального назначения, с учетом фактического использования территории.

## 2. Функциональное зонирование

Функциональные зоны – это зоны, для которых документами территориального планирования определены границы и функциональное назначение<sup>1</sup>.

Утверждение в документах территориального планирования границ функциональных зон не влечет за собой изменение правового режима земель, находящихся в границах указанных зон<sup>2</sup>.

Параметры функциональных зон, а также сведения о планируемых для размещения в них объектах федерального значения, объектах регионального значения, объектах местного значения, за исключением линейных объектов, включены в Положение о территориальном планировании<sup>3</sup>.

Границы и описание функциональных зон с указанием планируемых для размещения в них объектов местного значения, отображены на картах планируемого размещения объектов местного значения поселения и функциональных зон поселения<sup>4</sup>.

В соответствии с пунктом 4.3 СП 42.13330.2016<sup>5</sup> в документах территориального планирования муниципальных образований необходимо предусматривать рациональную очередность их развития. При этом необходимо определять перспективы развития поселений за пределами расчетного срока, включая принципиальные решения по территориальному развитию, функциональному зонированию, планировочной структуре,

---

<sup>1</sup> Пункт 5 статьи 1 Градостроительного кодекса Российской Федерации.

<sup>2</sup> Часть 12 статьи 9 Градостроительного кодекса Российской Федерации.

<sup>3</sup> Пункт 2 части 4 статьи 23 Градостроительного кодекса Российской Федерации.

<sup>4</sup> Пункты 2, 4 части 3 статьи 23 Градостроительного кодекса Российской Федерации.

<sup>5</sup> СП 42.13330.2016. Свод правил. Градостроительство. Планировка и застройка городских и сельских поселений. Актуализированная редакция СНиП 2.07.01-89\*.

инженерно-транспортной инфраструктуре, рациональному использованию природных ресурсов и охране окружающей среды.

При территориальном планировании и планировке муниципальных образований необходимо зонировать их территорию с установлением видов основного функционального использования, а также других ограничений на использование территории для осуществления градостроительной деятельности (пункт 4.8 СП 42.13330.2016).

Функциональное зонирование и баланс территории населенных пунктов, входящих в состав муниципального образования, осуществлены с учетом Региональных нормативов градостроительного проектирования Вологодской области и Местных нормативов градостроительного проектирования.

Границы функциональных зон могут устанавливаться по<sup>1</sup>:

линиям магистралей, улиц, проездов, разделяющим транспортные потоки противоположных направлений;

красным линиям;

границам населенных пунктов в пределах муниципальных образований;

границам муниципальных образований;

естественным границам природных объектов;

иным границам.

Границы функциональных зон в генеральном плане определены с учетом границ сельского поселения, естественных границ природных объектов и границ земельных участков.

Территории общего пользования, занятые проездами, небольшими по площади коммунальными зонами, объектами историко-культурного наследия и другими незначительными по размерам объектами отдельно не выделяются, входят в состав различных функциональных зон.

На карте функциональных зон сельского поселения установлены

---

<sup>1</sup> Пункт 21.4 Региональных нормативов градостроительного проектирования области, утвержденных постановлением Правительства Вологодской области от 11 апреля 2016 года № 338 (в редакции постановления Правительства Вологодской области от 2 октября 2020 года № 1161, далее – Региональные нормативы градостроительного проектирования области).

следующие функциональные зоны<sup>1</sup> с учетом преимущественного функционального использования территория сельского поселения:

Таблица 2.1

| № п/п | Функциональная зона / виды застройки                                                                                                                                                                    |
|-------|---------------------------------------------------------------------------------------------------------------------------------------------------------------------------------------------------------|
| 1     | 2                                                                                                                                                                                                       |
| 1     | Жилые зоны и общественно-деловые зоны                                                                                                                                                                   |
| 2     | Производственные зоны                                                                                                                                                                                   |
| 3     | Зоны сельскохозяйственного использования:<br>сельскохозяйственные объекты (производственная зона);<br>крестьянские (фермерские) хозяйства<br>садоводческие, огороднические и дачные объединения граждан |
| 4     | Рекреационные зоны:<br>территории для туризма и отдыха                                                                                                                                                  |
| 5     | Зона инженерной инфраструктуры                                                                                                                                                                          |
| 6     | Зона транспортной инфраструктуры                                                                                                                                                                        |
| 7     | Зоны специального назначения:<br>складирование и захоронение отходов<br>ритуального назначения                                                                                                          |
| 8     | Зоны режимных объектов:<br>военных объектов                                                                                                                                                             |
| 9     | Иные зоны                                                                                                                                                                                               |

### **3. Параметры функциональных зон, а также сведения о планируемых для размещения в них объектах федерального значения, объектах регионального значения, объектах местного значения, за исключением линейных объектов**

Основными параметрами функциональных зон, на территории сельского поселения, приняты показатели с учетом указанных в пункте 9.8. Методических рекомендаций по разработке проектов генеральных планов поселений и городских округов<sup>2</sup>.

Все предельные значения расчетных показателей минимально допустимого уровня обеспеченности объектами местного значения и максимально допустимого уровня территориальной доступности таких объектов для населения муниципальных образований, приняты в соответствии с частью 2 тома I Региональных нормативов градостроительного проектирования области.

<sup>1</sup> Пункт 21.2 Региональных нормативов градостроительного проектирования области;

<sup>2</sup> Утверждены приказом Министерства регионального развития России от 26.05.2011 № 244.

Таблица 3.1

| № | Описание параметров функциональной зоны           | Функциональная зона                                                                                                                                                                       |                                                                                         |                       |                                                                                                                        |                                          |                                |                                  |                                                     |                        |
|---|---------------------------------------------------|-------------------------------------------------------------------------------------------------------------------------------------------------------------------------------------------|-----------------------------------------------------------------------------------------|-----------------------|------------------------------------------------------------------------------------------------------------------------|------------------------------------------|--------------------------------|----------------------------------|-----------------------------------------------------|------------------------|
|   |                                                   | Жилые зоны и общественно-деловые зоны                                                                                                                                                     |                                                                                         | Производственные зоны | Рекреационные зоны                                                                                                     | Зоны сельскохозяйственного использования | Зона инженерной инфраструктуры | Зона транспортной инфраструктуры | Зоны специального назначения                        | Зоны режимных объектов |
|   |                                                   | Жилая зона                                                                                                                                                                                | Общественно-деловая зона                                                                |                       |                                                                                                                        |                                          |                                |                                  |                                                     |                        |
| 1 | 2                                                 | 3                                                                                                                                                                                         | 4                                                                                       | 5                     | 6                                                                                                                      | 7                                        | 8                              | 9                                | 10                                                  | 11                     |
| 1 | Максимально допустимый коэффициент застройки зоны | 0,4 (в случае застройки малоэтажными и среднеэтажными жилыми домами);<br>0,3 (в случае застройки блокированными жилыми домами);<br>0,2 (в случае застройки индивидуальными жилыми домами) | 1,0 (многофункциональная застройка)<br>0,8 (специализированная застройка)               | 0,8                   | Участки сооружений и застройки в соотношении с зоной:<br>-от 5% до 30 % в парках.<br>- 2-5% в садах,<br>- 0% в скверах | -                                        | -                              | -                                | На основании действующих нормативов и постановлений | -                      |
| 2 | Максимальный коэффициент плотности застройки      | 0,8 (в случае застройки малоэтажными и среднеэтажными жилыми домами);<br>0,6 (в случае застройки блокированными жилыми домами);<br>0,4 (в случае застройки индивидуальными жилыми домами) | 3,0 (многофункциональная застройка)<br>2,4 (специализированная застройка)               | 2,4                   |                                                                                                                        | -                                        | -                              | -                                | На основании действующих нормативов и постановлений | -                      |
| 3 | Максимальная этажность застройки зоны             | 4 этажа (в случае застройки малоэтажными жилыми домами)<br>8 этажей (в случае застройки)                                                                                                  | 3 этажа-дошкольные образовательные учреждения<br>4 этажа-общеобразовательные учреждения | По расчету            | В соответствии с действующими нормативами                                                                              | 1 этаж                                   | По расчету                     | По расчету                       | 1 этаж                                              | -                      |

| 1 | 2                               | 3                                                                                                                                                      | 4                                                                    | 5                                             | 6                                       | 7                                           | 8          | 9          | 10                                                                           | 11 |
|---|---------------------------------|--------------------------------------------------------------------------------------------------------------------------------------------------------|----------------------------------------------------------------------|-----------------------------------------------|-----------------------------------------|---------------------------------------------|------------|------------|------------------------------------------------------------------------------|----|
|   |                                 | среднеэтажными 4.жилыми домами)                                                                                                                        | 5 этажей-предприятия торговли, бытового и коммунального обслуживания |                                               |                                         |                                             |            |            |                                                                              |    |
| 4 | Минимальная плотность населения | Не менее 40 чел./га (в случае застройки индивидуальными жилыми домами), Не менее 70 га /га (в случае застройки низкой зоны градостроительной ценности) | -                                                                    | -                                             | -                                       | -                                           | -          | -          | -                                                                            | -  |
| 5 | Площадь зоны                    | До 3 этажей-10-20 га<br>От 4 до 8 этажей-8 га<br>Индивидуальное жилищное строительство-40 га                                                           | -                                                                    | 25,0-200,0                                    | 250-450 кв.м/чел                        | 1 -100 га                                   | По расчету | По расчету | 0,24 га 1000 человек (кладбища традиционного захоронения), но не более 40 га | -  |
| 6 | Площадь озеленения              | 40-60%<br>12 кв.м/чел. в сельском поселении                                                                                                            | -                                                                    | До 5 га 3 кв.м./раб.<br><br>Более 5 га-10-15% | 20-50 % в зависимости от типа застройки | 10-15% в зависимости от плотности застройки | По расчету | По расчету | На основании действующих нормативов и постановлений                          | -  |
| 7 | Иные параметры                  | -                                                                                                                                                      | -                                                                    | -                                             | -                                       | -                                           | -          | -          | -                                                                            | -  |

\* Параметры приведены без учета реконструкции и застроенных территорий.

**4. Сведения о видах, назначении и наименованиях планируемых для размещения объектов местного значения поселения, городского округа, их основные характеристики, их местоположение (для объектов местного значения, не являющихся линейными объектами, указываются функциональные зоны), а также характеристики зон с особыми условиями использования территорий в случае, если установление таких зон требуется в связи с размещением данных объектов:**

Таблица 4.1

| № п/п | Наименование <sup>1</sup> планируемых для размещения объектов местного значения | Вид <sup>2</sup> (группа/ вид объекта строительства/ код), назначение объектов местного значения | Основные характеристики объектов местного значения | Местоположение объектов местного значения | Статус <sup>3</sup> объектов местного значения | Характеристики зон с особыми условиями использования территорий                                                                                                                                                            | Примечание <sup>4</sup> |
|-------|---------------------------------------------------------------------------------|--------------------------------------------------------------------------------------------------|----------------------------------------------------|-------------------------------------------|------------------------------------------------|----------------------------------------------------------------------------------------------------------------------------------------------------------------------------------------------------------------------------|-------------------------|
| 1     | 2                                                                               | 3                                                                                                | 4                                                  | 5                                         | 6                                              | 7                                                                                                                                                                                                                          | 8                       |
| 1     | Объекты электро-, тепло-, газо- и водоснабжения населения, водоотведения:       |                                                                                                  |                                                    |                                           |                                                |                                                                                                                                                                                                                            |                         |
| 1.1   | Объекты электроснабжения                                                        |                                                                                                  |                                                    |                                           |                                                |                                                                                                                                                                                                                            |                         |
| 1.1.1 | Электрическая подстанция 10кВ, код 602040215                                    | Электрические сети/ Прочие здания (сооружения) электрической сети/16.5.1.20                      | ТП №1<br>10/0,4кВ<br>1х100 кВА                     | деревня Малая Рукавицкая                  | Планируемый к размещению                       | Охранная зона устанавливается вокруг подстанций - в виде части поверхности участка земли и воздушного пространства (на высоту, соответствующую высоте наивысшей точки подстанции), ограниченной вертикальными плоскостями, | -                       |
| 1.1.2 | Электрическая подстанция 10кВ, код 602040215                                    | Электрические сети/ Прочие здания (сооружения) электрической сети/16.5.1.20                      | ТП №2<br>10/0,4кВ<br>1х100 кВА                     | деревня Барановская                       | Планируемый к размещению                       |                                                                                                                                                                                                                            | -                       |
| 1.1.3 | Электрическая подстанция 10кВ, код 602040215                                    | Электрические сети/ Прочие здания (сооружения) электрической сети/16.5.1.20                      | ТП №3<br>10/0,4кВ<br>1х100 кВА                     | деревня Большая Рукавицкая                | Планируемый к размещению                       |                                                                                                                                                                                                                            | -                       |
| 1.1.4 | Электрическая подстанция 10кВ, код 602040215                                    | Электрические сети/ Прочие здания (сооружения) электрической сети/16.5.1.20                      | ТП №4<br>10/0,4кВ<br>1х100 кВА                     | деревня Верхний Двор                      | Планируемый к размещению                       |                                                                                                                                                                                                                            | -                       |
| 1.1.5 | Электрическая подстанция 10кВ,                                                  | Электрические сети/ Прочие здания (сооружения)                                                   | ТП №5<br>10/0,4кВ                                  | деревня Дедовец                           | Планируемый к размещению                       |                                                                                                                                                                                                                            | -                       |

<sup>1</sup> В соответствии с приказом Минэкономразвития России от 9 января 2018 года № 10 «Об утверждении Требований к описанию и отображению в документах территориального планирования объектов федерального значения, объектов регионального значения, объектов местного значения и о признании утратившим силу приказа Минэкономразвития России от 7 декабря 2016 года № 793» (в редакции приказа Министерства экономического развития Российской Федерации от 9 августа 2018 года № 793; далее – Приказ Минэкономразвития России от 9 января 2018 года № 10);

<sup>2</sup> В соответствии с приказом Минстроя России от 10 июля 2020 года № 374/пр «Об утверждении классификатора объектов капитального строительства по их назначению и функционально-технологическим особенностям (для целей архитектурно-строительного проектирования и ведения единого государственного реестра заключений экспертизы проектной документации объектов капитального строительства)»;

<sup>3</sup> В соответствии с Приказом Минэкономразвития России от 9 января 2018 года № 10.

| 1      | 2                                            | 3                                                                           | 4                               | 5                              | 6                        | 7                                                                                                                                                                                                                                                                                                                                                                                                                                   | 8 |
|--------|----------------------------------------------|-----------------------------------------------------------------------------|---------------------------------|--------------------------------|--------------------------|-------------------------------------------------------------------------------------------------------------------------------------------------------------------------------------------------------------------------------------------------------------------------------------------------------------------------------------------------------------------------------------------------------------------------------------|---|
|        | код 602040215                                | электрической сети/16.5.1.20                                                | 1х63 кВА                        |                                |                          | отстоящими от всех сторон ограждения подстанции по периметру на расстоянии 10 м в соответствии с Порядком установления охранных зон объектов электросетевого хозяйства и особых условий использования земельных участков, расположенных в границах таких зон, утвержденным Постановлением Правительства Российской Федерации от 24.02.2009 № 160 (в редакции Постановления Правительства Российской Федерации от 21.12.2018 № 1622) |   |
| 1.1.6  | Электрическая подстанция 10кВ, код 602040215 | Электрические сети/ Прочие здания (сооружения) электрической сети/16.5.1.20 | ТП №6<br>10/0,4кВ<br>1х63 кВА   | деревня Заозерье               | Планируемый к размещению |                                                                                                                                                                                                                                                                                                                                                                                                                                     | - |
| 1.1.7  | Электрическая подстанция 10кВ, код 602040215 | Электрические сети/ Прочие здания (сооружения) электрической сети/16.5.1.20 | ТП №7<br>10/0,4кВ<br>1х63 кВА   | деревня Круглое                | Планируемый к размещению |                                                                                                                                                                                                                                                                                                                                                                                                                                     | - |
| 1.1.8  | Электрическая подстанция 10кВ, код 602040215 | Электрические сети/ Прочие здания (сооружения) электрической сети/16.5.1.20 | ТП №8<br>10/0,4кВ<br>1х63 кВА   | деревня Куракино               | Планируемый к размещению |                                                                                                                                                                                                                                                                                                                                                                                                                                     | - |
| 1.1.9  | Электрическая подстанция 10кВ, код 602040215 | Электрические сети/ Прочие здания (сооружения) электрической сети/16.5.1.20 | ТП №9<br>10/0,4кВ<br>1х250 кВА  | деревня Маза                   | Планируемый к размещению |                                                                                                                                                                                                                                                                                                                                                                                                                                     | - |
| 1.1.10 | Электрическая подстанция 10кВ, код 602040215 | Электрические сети/ Прочие здания (сооружения) электрической сети/16.5.1.20 | ТП №10<br>10/0,4кВ<br>1х100 кВА | деревня Мошницкое              | Планируемый к размещению |                                                                                                                                                                                                                                                                                                                                                                                                                                     | - |
| 1.1.11 | Электрическая подстанция 10кВ, код 602040215 | Электрические сети/ Прочие здания (сооружения) электрической сети/16.5.1.20 | ТП №11<br>10/0,4кВ<br>1х63 кВА  | деревня Нижние                 | Планируемый к размещению |                                                                                                                                                                                                                                                                                                                                                                                                                                     | - |
| 1.1.12 | Электрическая подстанция 10кВ, код 602040215 | Электрические сети/ Прочие здания (сооружения) электрической сети/16.5.1.20 | ТП №12<br>10/04кВ<br>1х63 кВА   | деревня Пугино                 | Планируемый к размещению |                                                                                                                                                                                                                                                                                                                                                                                                                                     | - |
| 1.1.13 | Электрическая подстанция 10кВ, код 602040215 | Электрические сети/ Прочие здания (сооружения) электрической сети/16.5.1.20 | ТП №13<br>10/0,4кВ<br>1х40 кВА  | деревня Подосинник             | Планируемый к размещению |                                                                                                                                                                                                                                                                                                                                                                                                                                     | - |
| 1.1.14 | Электрическая подстанция 10кВ, код 602040215 | Электрические сети/ Прочие здания (сооружения) электрической сети/16.5.1.20 | ТП №14<br>10/0,4кВ<br>1х100 кВА | деревня Уйта                   | Планируемый к размещению |                                                                                                                                                                                                                                                                                                                                                                                                                                     | - |
| 1.1.15 | Электрическая подстанция 10кВ, код 602040215 | Электрические сети/ Прочие здания (сооружения) электрической сети/16.5.1.20 | ТП №15<br>10/0,4кВ<br>1х63 кВА  | деревня Шигодские              | Планируемый к размещению |                                                                                                                                                                                                                                                                                                                                                                                                                                     | - |
| 1.1.16 | Электрическая подстанция 10кВ, код 602040215 | Электрические сети/ Прочие здания (сооружения) электрической сети/16.5.1.20 | ТП №16<br>10/04кВ<br>1х63 кВА   | деревня Шоборово               | Планируемый к размещению |                                                                                                                                                                                                                                                                                                                                                                                                                                     | - |
| 1.1.17 | Электрическая подстанция 10кВ, код 602040215 | Электрические сети/ Прочие здания (сооружения) электрической сети/16.5.1.20 | ТП №17<br>10/0,4кВ<br>1х100 кВА | западнее п. Нижние на р. Колпь | Планируемый к размещению |                                                                                                                                                                                                                                                                                                                                                                                                                                     | - |
| 1.1.18 | Электрическая подстанция 10кВ, код 602040215 | Электрические сети/ Прочие здания (сооружения) электрической сети/16.5.1.20 | ТП №18<br>10/04кВ<br>1х40 кВА-  | на реке Суда                   | Планируемый к размещению | -                                                                                                                                                                                                                                                                                                                                                                                                                                   |   |

| 1      | 2                                               | 3                                                                                   | 4                                                                                                                          | 5                                        | 6                        | 7                                                                                                                                                                                                                                                                                                      | 8 |
|--------|-------------------------------------------------|-------------------------------------------------------------------------------------|----------------------------------------------------------------------------------------------------------------------------|------------------------------------------|--------------------------|--------------------------------------------------------------------------------------------------------------------------------------------------------------------------------------------------------------------------------------------------------------------------------------------------------|---|
| 1.1.19 | Электрическая подстанция 10кВ, код 602040215    | Электрические сети/ Прочие здания (сооружения) электрической сети/16.5.1.20         | ТП №19 10/0,4кВ 1х25 кВА                                                                                                   | у деревни Усть-Колпь                     | Планируемый к размещению |                                                                                                                                                                                                                                                                                                        | - |
| 1.1.20 | Электрическая подстанция 10кВ, код 602040215    | Электрические сети/ Прочие здания (сооружения) электрической сети/16.5.1.20         | ТП Горка 10/0,4кВ 1х63 кВА                                                                                                 | деревня Горка                            | Планируемый к размещению |                                                                                                                                                                                                                                                                                                        | - |
| 1.1.21 | Электрическая подстанция 10кВ, код 602040215    | Электрические сети/ Прочие здания (сооружения) электрической сети/16.5.1.20         | ТП Кадуй 10/0,4кВ 1х100 кВА                                                                                                | деревня Кадуй                            | Планируемый к размещению |                                                                                                                                                                                                                                                                                                        | - |
| 1.2    | Объекты газоснабжения                           |                                                                                     |                                                                                                                            |                                          |                          |                                                                                                                                                                                                                                                                                                        |   |
| 1.2.1  | Пункт редуцирования газа (ПРГ), код 602040514   | Газораспределительные сети/ Здание или сооружение газорегуляторного пункта/16.6.1.2 | Пункт редуцирования газа (ПРГ). Точное количество ПРГ и необходимую часовую нагрузку определить при рабочем проектировании | д. Верхний Двор                          | Планируемый к размещению | Охранная зона устанавливается в соответствии СП 62.13330.2011* Газораспределительные системы <sup>1</sup> п. 6.2.2 таблица 5 вокруг отдельно стоящих газорегуляторных пунктов - в виде территории, ограниченной замкнутой линией, проведенной на расстоянии не более 15 метров от границ этих объектов | - |
| 1.2.2  |                                                 |                                                                                     |                                                                                                                            | д. Уйта                                  |                          |                                                                                                                                                                                                                                                                                                        |   |
| 1.2.3  |                                                 |                                                                                     |                                                                                                                            | д. Малая Руковицкая                      |                          |                                                                                                                                                                                                                                                                                                        |   |
| 1.2.4  |                                                 |                                                                                     |                                                                                                                            | д. Большая Руковицкая                    |                          |                                                                                                                                                                                                                                                                                                        |   |
| 1.2.5  |                                                 |                                                                                     |                                                                                                                            | д. Барановская                           |                          |                                                                                                                                                                                                                                                                                                        |   |
| 1.2.6  |                                                 |                                                                                     |                                                                                                                            | д. Нижние                                |                          |                                                                                                                                                                                                                                                                                                        |   |
| 1.2.7  |                                                 |                                                                                     |                                                                                                                            | п. Нижние                                |                          |                                                                                                                                                                                                                                                                                                        |   |
| 1.2.8  |                                                 |                                                                                     |                                                                                                                            | д. Дедовец                               |                          |                                                                                                                                                                                                                                                                                                        |   |
| 1.2.9  |                                                 |                                                                                     |                                                                                                                            | д. Глухое                                |                          |                                                                                                                                                                                                                                                                                                        |   |
| 1.2.10 |                                                 |                                                                                     |                                                                                                                            | п. Сосновка                              |                          |                                                                                                                                                                                                                                                                                                        |   |
| 1.2.11 |                                                 |                                                                                     |                                                                                                                            | д. Заозерье                              |                          |                                                                                                                                                                                                                                                                                                        |   |
| 1.2.12 |                                                 |                                                                                     |                                                                                                                            | д. Куракино                              |                          |                                                                                                                                                                                                                                                                                                        |   |
| 1.2.13 |                                                 |                                                                                     |                                                                                                                            | д. Ларионовская                          |                          |                                                                                                                                                                                                                                                                                                        |   |
| 1.2.14 |                                                 |                                                                                     |                                                                                                                            | д. Маза                                  |                          |                                                                                                                                                                                                                                                                                                        |   |
| 1.2.15 | д. Большой Смердяч                              |                                                                                     |                                                                                                                            |                                          |                          |                                                                                                                                                                                                                                                                                                        |   |
| 1.2.16 | д. Малый Смердяч                                |                                                                                     |                                                                                                                            |                                          |                          |                                                                                                                                                                                                                                                                                                        |   |
| 1.2.17 | д. Мошницкое                                    |                                                                                     |                                                                                                                            |                                          |                          |                                                                                                                                                                                                                                                                                                        |   |
| 1.2.18 | д. Шобово                                       |                                                                                     |                                                                                                                            |                                          |                          |                                                                                                                                                                                                                                                                                                        |   |
| 1.2.19 | Газопровод распределительный высокого давления, | Газораспределительные сети. Сооружение участка газопровода с подземной              | Распределительные газопроводы высокого давления к населенным                                                               | Прокладка распределительного газопровода | Планируемый к размещению | Охранные зоны вдоль трасс распределительных газопроводов                                                                                                                                                                                                                                               | - |

<sup>1</sup> СП 62.13330.2011\*. Свод правил. Газораспределительные системы. Актуализированная редакция СНиП 42-01-2002 (утвержденного приказом Минрегиона России от 27 декабря 2010 года № 780) (в редакции изменения № 4, утвержденного приказом Минстроя России от 27 декабря 2021 года № 1018/пр).



| 1     | 2                                                                     | 3                                                                                                                  | 4                                                                                                              | 5                                                                                                                                                                                                                                                                                                                                       | 6                              | 7                                                                                                                                                                                | 8          |
|-------|-----------------------------------------------------------------------|--------------------------------------------------------------------------------------------------------------------|----------------------------------------------------------------------------------------------------------------|-----------------------------------------------------------------------------------------------------------------------------------------------------------------------------------------------------------------------------------------------------------------------------------------------------------------------------------------|--------------------------------|----------------------------------------------------------------------------------------------------------------------------------------------------------------------------------|------------|
|       | код 602040601                                                         | прокладкой/16.6.1.4                                                                                                | пунктам.<br>Диаметры<br>газопроводов и точное<br>местоположение<br>определить при<br>рабочем<br>проектировании | высокого<br>давления по<br>территории<br>сельского<br>поселения от<br>запроектирован-<br>ной<br>газораспрели-<br>тельной станции<br>Маза к<br>населенным<br>пунктам<br>поселения:<br>д. Верхний Двор,<br>д. Уйта,<br>д. Нижние,<br>д. Глухое,<br>п. Сосновка,<br>д. Заозерье,<br>д. Куракино,<br>д. Маза,<br>д. Мошницкое,<br>д. Шобово |                                | устанавливаются в<br>соответствии с пунктом<br>7 Правил охраны<br>газораспределительных<br>сетей <sup>1</sup> не более 3 м                                                       |            |
| 1.3   | Объекты водоснабжения                                                 |                                                                                                                    |                                                                                                                |                                                                                                                                                                                                                                                                                                                                         |                                |                                                                                                                                                                                  |            |
| 1.3.1 | Водопровод,<br>код 02041202<br>Не отображены на<br>карте <sup>2</sup> | Водопроводы / Сооружение<br>хозяйственно-питьевого<br>водоснабжения и<br>противопожарного<br>водопровода /17.2.1.5 | Определяется на<br>последующих стадиях<br>проектирования                                                       | д. Малая<br>Рукавицкая<br>д. Маза<br>п. Нижние<br>д. Барановская                                                                                                                                                                                                                                                                        | Планируемый к<br>реконструкции | Санитарно-<br>эпидемиологические<br>требования к организации<br>и эксплуатации зон<br>санитарной охраны (далее<br>- ЗСО) источников<br>водоснабжения и<br>водопроводов питьевого | -          |
| 1.3.2 | Водопровод,<br>код 02041202                                           | Водопроводы / Сооружение<br>хозяйственно-питьевого                                                                 | Определяется на<br>последующих стадиях                                                                         | д. Малая<br>Рукавицкая                                                                                                                                                                                                                                                                                                                  | Планируемый<br>к размещению    | водоснабжения и<br>водопроводов питьевого                                                                                                                                        | Раздел 8.1 |

<sup>1</sup> Постановления Правительства Российской Федерации от 20 ноября 2000 года № 878 «Об утверждении Правил охраны газораспределительных сетей» (в редакции постановления Правительства Российской Федерации от 17 мая 2016 года № 444).

<sup>2</sup> Местоположение проектируемых сетей водоснабжения и водоотведения определяется на последующих стадиях проектирования после проведения геологических и гидрогеологических исследований территории для обеспечения условий, обеспечивающих минимальные затраты на строительство.

| 1     | 2                                    | 3                                                                          | 4                                                         | 5                                                     | 6                           | 7                                                                                                                                                                                                                                                                                                                                                                                                                                                                                                                     | 8                                                                                                                                                                                                                                                                                                                                                                                              |
|-------|--------------------------------------|----------------------------------------------------------------------------|-----------------------------------------------------------|-------------------------------------------------------|-----------------------------|-----------------------------------------------------------------------------------------------------------------------------------------------------------------------------------------------------------------------------------------------------------------------------------------------------------------------------------------------------------------------------------------------------------------------------------------------------------------------------------------------------------------------|------------------------------------------------------------------------------------------------------------------------------------------------------------------------------------------------------------------------------------------------------------------------------------------------------------------------------------------------------------------------------------------------|
|       | Не отображены на карте <sup>1</sup>  | водоснабжения и противопожарного водопровода /17.2.1.5                     | проектирования                                            | д. Маза<br>п. Нижние<br>д. Барановская<br>д. Сосновка |                             | назначения определяются СанПиН 2.1.4.1110-02.<br><br>Граница первого пояса ЗСО устанавливается на расстоянии не менее 50 м от водозабора.<br>Границы второго и третьего поясов ЗСО определяются расчетами (СанПиН 2.1.4.1110-02).<br><br>Ширину санитарно-защитной полосы следует принимать по обе стороны от крайних линий водопровода:<br>а) при отсутствии грунтовых вод - не менее 10 м при диаметре водоводов до 1000 мм;<br>б) при наличии грунтовых вод - не менее 50 м вне зависимости от диаметра водоводов. | Положения о территориальном планировании СТП Кадуйского района <sup>2</sup> .<br>1) Строительство новых сетей и сооружений водоснабжения.<br><br>Раздел 1<br>Положения о территориальном планировании СТП Вологодской области <sup>3</sup><br>1) Строительство магистральных сетей водопровода от п. Кадуй до д. Малая Рукавицкая.<br><br>На основании п. 4 ч. 1 Федерального закона № 131-ФЗ. |
| 1.3.3 | Артезианская скважина, код 602041106 | Объекты забора воды/Сооружение водозабора из подземного источника/17.1.1.1 | Определяется на последующих стадиях проектирования        | д. Маза<br>п. Нижние                                  | Планируемый к реконструкции | Граница первого пояса ЗСО водопроводных сооружений принимается на расстоянии: от стен запасных и                                                                                                                                                                                                                                                                                                                                                                                                                      | -                                                                                                                                                                                                                                                                                                                                                                                              |
| 1.3.4 | Артезианская скважина, код 602041106 | Объекты забора воды/Сооружение водозабора из подземного                    | Резервная скважина<br>Доведение общего дебита до 8,0 куб. | д. Маза<br>п. Нижние                                  | Планируемый к размещению    |                                                                                                                                                                                                                                                                                                                                                                                                                                                                                                                       | -                                                                                                                                                                                                                                                                                                                                                                                              |

<sup>1</sup> Местоположение проектируемых сетей водоснабжения и водоотведения определяется на последующих стадиях проектирования после проведения геологических и гидрогеологических исследований территории для обеспечения условий, обеспечивающих минимальные затраты на строительство.

<sup>2</sup> Схема территориального планирования Кадуйского муниципального района, утвержденной решением Муниципального Собрания Кадуйского муниципального района Вологодской области от 27 апреля 2011 года № 30, (далее – СТП Кадуйского района).

<sup>3</sup> Схема территориального планирования Вологодской области, утвержденная постановлением Правительства Вологодской области от 12 мая 2009 года № 750 «Об утверждении схемы территориального планирования Вологодской области» (в редакции постановления Правительства Вологодской области от 10 марта 2022 года № 289, далее – СТП Вологодской области).

| 1     | 2                                                                                                      | 3                                                                                                       | 4                                                                                                  | 5                                                                            | 6                           | 7                                                                                                                                                                                                                                       | 8 |  |
|-------|--------------------------------------------------------------------------------------------------------|---------------------------------------------------------------------------------------------------------|----------------------------------------------------------------------------------------------------|------------------------------------------------------------------------------|-----------------------------|-----------------------------------------------------------------------------------------------------------------------------------------------------------------------------------------------------------------------------------------|---|--|
|       |                                                                                                        | источника/17.1.1.1                                                                                      | м/час.<br>Доведение общего дебита до 8,0 куб. м/час.<br>Доведение общего дебита до 6,0 куб. м/час. | д. Барановская<br>д. Сосновка                                                |                             | регулирующих емкостей, фильтров и контактных осветлителей - не менее 30 м;<br>от водонапорных башен - не менее 10 м;<br>от остальных помещений (отстойники, реагентное хозяйство, склад хлора, насосные станции и др.) - не менее 15 м. |   |  |
| 1.3.5 | Водопроводные очистные сооружения, код 602041102                                                       | Объекты водоподготовки и очистки воды/Сооружения очистки воды для хозяйственно-питьевых целей/17.1.4.28 | Определяется на последующих стадиях проектирования                                                 | д. Маза<br>п. Нижние<br>д. Барановская<br>д. Сосновка                        | Планируемый к размещению    |                                                                                                                                                                                                                                         | - |  |
| 1.3.6 | Водонапорная башня, код 602041104                                                                      | Водонапорные башни, насосные станции, резервуары/ 17.1.2.1-17.1.2.6                                     | Определяется на последующих стадиях проектирования                                                 | д. Маза                                                                      | Планируемый к реконструкции |                                                                                                                                                                                                                                         | - |  |
| 1.3.7 | Насосная станция, код 602041103                                                                        | Водонапорные башни, насосные станции, резервуары/ Сооружение насосной станции первого подъема/ 17.1.2.1 | Определяется на последующих стадиях проектирования                                                 | п. Нижние                                                                    | Планируемый к реконструкции |                                                                                                                                                                                                                                         | - |  |
| 1.4   | Объекты водоотведения                                                                                  |                                                                                                         |                                                                                                    |                                                                              |                             |                                                                                                                                                                                                                                         |   |  |
| 1.4.1 | Канализация напорная, код 602041402<br>Канализация самотечная, код 602041401<br>Не отображены на карте | Канализационные сети/Сооружение сети канализации населенного пункта/17.3.4.2                            | Определяется на последующих стадиях проектирования.                                                | д. Малая Рукавицкая<br>д. Маза<br>п. Нижние                                  | Планируемый к реконструкции | Санитарно-защитная зона устанавливается в соответствии с постановлением Правительства Российской Федерации от 03.03.2018 № 222.                                                                                                         | - |  |
| 1.4.2 | Канализация напорная, код 602041402<br>Канализация самотечная, код 602041401<br>Не отображены на карте | Канализационные сети/Сооружение сети канализации населенного пункта/17.3.4.2                            | Определяется на последующих стадиях проектирования.                                                | д. Малая Рукавицкая<br>д. Маза<br>п. Нижние<br>д. Барановская<br>д. Сосновка | Планируемый к размещению    | Размер Санитарно-защитной зоны устанавливается и рекомендуемые минимальные разрывы устанавливаются в соответствии с главой VII СанПиН 2.2.1/2.1.1.1200-03                                                                               | - |  |
| 1.4.3 | Канализационная                                                                                        | Насосные станции сбора                                                                                  | Определяется на                                                                                    | п. Нижние                                                                    | Планируемый к               |                                                                                                                                                                                                                                         | - |  |

| 1     | 2                                                                   | 3                                                                                    | 4                                                                                                | 5                                                  | 6                              | 7                                                                                                                                         | 8                                                                                                                                                                                                                                                        |
|-------|---------------------------------------------------------------------|--------------------------------------------------------------------------------------|--------------------------------------------------------------------------------------------------|----------------------------------------------------|--------------------------------|-------------------------------------------------------------------------------------------------------------------------------------------|----------------------------------------------------------------------------------------------------------------------------------------------------------------------------------------------------------------------------------------------------------|
|       | насосная станция,<br>код 602041303                                  | сточных вод/ Здание<br>канализационной насосной<br>станции/17.3.1.1                  | последующих стадиях<br>проектирования                                                            |                                                    | реконструкции                  | Санитарно-защитные<br>зоны и санитарная<br>классификация<br>предприятий,<br>сооружений и иных<br>объектов» и составляет<br>не более 100 м | Раздел 8.1<br>Положения о<br>территориальном<br>планировании<br>СТП Кадуйского<br>района.<br>1) Провести<br>реконструкцию<br>или модернизацию<br>существующих<br>систем очистки<br>стоков.<br>На основании п. 4<br>ч. 1 Федерального<br>закона № 131-ФЗ. |
| 1.4.4 | Очистные<br>сооружения (КОС),<br>код 602041301                      | Объекты водоочистки/<br>Сооружение биологической<br>очистки сточных<br>вод/17.4.1.17 | Переоборудование<br>ОСК в локальные<br>очистные сооружения<br>ЛОСК-1 мощностью<br>240 куб. м/сут | д. Малая<br>Рукавицкая                             | Планируемый к<br>реконструкции |                                                                                                                                           |                                                                                                                                                                                                                                                          |
| 1.4.5 | Очистные<br>сооружения (КОС),<br>код 602041301                      | Объекты водоочистки/<br>Сооружение биологической<br>очистки сточных<br>вод/17.4.1.17 | Локальные очистные<br>сооружения-2<br>Q = 90,0 куб. м/сут                                        | п. Нижние                                          | Планируемый к<br>размещению    |                                                                                                                                           |                                                                                                                                                                                                                                                          |
|       |                                                                     |                                                                                      | Локальные очистные<br>сооружения-3<br>Q = 140,0 куб. м/сут                                       | д. Маза                                            | Планируемый к<br>размещению    |                                                                                                                                           |                                                                                                                                                                                                                                                          |
|       |                                                                     |                                                                                      | Локальные очистные<br>сооружения-4<br>Q = 30,0 куб. м/сут                                        | д. Сосновка                                        |                                |                                                                                                                                           |                                                                                                                                                                                                                                                          |
|       |                                                                     |                                                                                      | Локальные очистные<br>сооружения-5<br>Q = 90,0 куб. м/сут                                        | д. Барановская                                     |                                |                                                                                                                                           |                                                                                                                                                                                                                                                          |
| 1.4.6 | Очистные<br>сооружения<br>дождевой<br>канализации,<br>код 602041302 | Объекты водоочистки/<br>Сооружение очистки<br>сточных вод/17.4.1.24                  | Локальные очистные<br>сооружения дождевой<br>канализации                                         | д. Малая<br>Рукавицкая<br>д. Заозерье<br>д. Селище | Планируемый к<br>размещению    | -                                                                                                                                         |                                                                                                                                                                                                                                                          |
| 1.4.7 | Насосная станция<br>дождевой<br>канализации                         | Насосные станции сбора<br>сточных вод/ Здание<br>канализационной насосной            | Определяется на<br>последующих стадиях<br>проектирования                                         | д. Малая<br>Рукавицкая                             | Планируемый к<br>размещению    | -                                                                                                                                         |                                                                                                                                                                                                                                                          |
|       |                                                                     |                                                                                      |                                                                                                  | д. Заозерье                                        |                                |                                                                                                                                           |                                                                                                                                                                                                                                                          |

| 1     | 2                                                                                                                                                                                                                                                         | 3                                                                                     | 4                                                        | 5                        | 6                              | 7                                                                                                                                                           | 8 |
|-------|-----------------------------------------------------------------------------------------------------------------------------------------------------------------------------------------------------------------------------------------------------------|---------------------------------------------------------------------------------------|----------------------------------------------------------|--------------------------|--------------------------------|-------------------------------------------------------------------------------------------------------------------------------------------------------------|---|
|       | (НСДК),<br>код 602041305                                                                                                                                                                                                                                  | станции/17.3.1.1                                                                      |                                                          | д. Селище                |                                |                                                                                                                                                             |   |
|       |                                                                                                                                                                                                                                                           |                                                                                       |                                                          | д. Большая<br>Рукавицкая |                                |                                                                                                                                                             |   |
| 1.4.8 | Дренаж,<br>код 602041406<br>Канализация<br>дождевая<br>самотечная<br>открытая,<br>код 602041405<br>Не отображены на<br>карте                                                                                                                              | Канализационные<br>сети/Сооружение сети<br>канализации населенного<br>пункта/17.3.4.2 | Определяется на<br>последующих стадиях<br>проектирования | СП Семизерье             | Планируемый к<br>размещению    |                                                                                                                                                             | - |
| 1.4.9 | Дренаж,<br>код 602041406<br>Канализация<br>дождевая<br>самотечная<br>открытая,<br>код 602041405<br>Канализация<br>дождевая<br>самотечная<br>закрытая,<br>код 602041404<br>Канализация<br>дождевая напорная,<br>код 602041403<br>Не отображены на<br>карте | Канализационные<br>сети/Сооружение сети<br>канализации населенного<br>пункта/17.3.4.2 | Определяется на<br>последующих стадиях<br>проектирования | д. Малая<br>Рукавицкая   | Планируемый к<br>размещению    |                                                                                                                                                             | - |
|       |                                                                                                                                                                                                                                                           |                                                                                       |                                                          | д. Заозерье              |                                |                                                                                                                                                             |   |
|       |                                                                                                                                                                                                                                                           |                                                                                       |                                                          | д. Селище                |                                |                                                                                                                                                             |   |
|       |                                                                                                                                                                                                                                                           |                                                                                       |                                                          | д. Большая<br>Рукавицкая |                                |                                                                                                                                                             |   |
| 1.5   | Объекты теплоснабжения                                                                                                                                                                                                                                    |                                                                                       |                                                          |                          |                                |                                                                                                                                                             |   |
| 1.5.1 | Источник тепловой<br>энергии,<br>код 602040901                                                                                                                                                                                                            | Тепловые сети/<br>Здание отопительной<br>котельной/16.7.2.2                           | Перевод на газовый<br>вид топлива                        | д. Маза                  | Планируемые к<br>реконструкции | Санитарно-защитная<br>зона устанавливается в<br>соответствии с<br>постановлением<br>Правительства<br>Российской Федерации<br>от 3 марта 2018 года №<br>222. |   |
| 1.5.2 |                                                                                                                                                                                                                                                           |                                                                                       |                                                          | п. Нижние                |                                |                                                                                                                                                             |   |

| 1   | 2                                               | 3                                                                                   | 4                                                                                                                              | 5                                                               | 6                           | 7                                                                                                                                                                                                                                                                                                                                                                                                                                                                        | 8 |
|-----|-------------------------------------------------|-------------------------------------------------------------------------------------|--------------------------------------------------------------------------------------------------------------------------------|-----------------------------------------------------------------|-----------------------------|--------------------------------------------------------------------------------------------------------------------------------------------------------------------------------------------------------------------------------------------------------------------------------------------------------------------------------------------------------------------------------------------------------------------------------------------------------------------------|---|
|     |                                                 |                                                                                     |                                                                                                                                |                                                                 |                             | <p>Размер Санитарно-защитной зоны устанавливается в каждом конкретном случае на основании расчетов рассеивания загрязнений атмосферного воздуха и физического воздействия на атмосферный воздух (шум, вибрация, ЭМП и др.), а также на основании результатов натурных исследований и измерений и рекомендуемые минимальные разрывы устанавливаются в соответствии п. 1 примечания в разделе 7.1.10 главы VII СанПиН 2.2.1/2.1.1.1200-031 и составляет не более 100 м</p> |   |
| 2   | Автомобильные дороги местного значения:         |                                                                                     |                                                                                                                                |                                                                 |                             |                                                                                                                                                                                                                                                                                                                                                                                                                                                                          |   |
| 2.1 | Улицы и дороги местного значения, код 602030406 | Автомобильные дороги в границах населенных пунктов/Улица местного значения/20.1.8.7 | Реконструкция существующей улично-дорожной сети, Устройство твердого покрытия проезжей части улиц и дорог в населенных пунктах | Населенные пункты СП Семизерье Кадуйского муниципального района | Планируемый к реконструкции | -                                                                                                                                                                                                                                                                                                                                                                                                                                                                        | - |
| 2.2 | Улицы и дороги                                  | Автомобильные дороги в                                                              | Строительство                                                                                                                  | Территории                                                      | Планируемый                 | -                                                                                                                                                                                                                                                                                                                                                                                                                                                                        | - |

<sup>1</sup> Постановление Главного государственного санитарного врача Российской Федерации от 25 сентября 2007 года № 74 «О введении в действие новой редакции санитарно-эпидемиологических правил и нормативов СанПиН 2.2.1/2.1.1.1200-03 «Санитарно-защитные зоны и санитарная классификация предприятий, сооружений и иных объектов» (в редакции постановления Главного государственного санитарного врача РФ от 28 февраля 2022 года № 7, далее - СанПиН 2.2.1/2.1.1.1200-03).

| 1   | 2                                                                                                       | 3                                                                                                                                      | 4                                           | 5                                                                                                                                                                                                                                                                           | 6                           | 7 | 8 |
|-----|---------------------------------------------------------------------------------------------------------|----------------------------------------------------------------------------------------------------------------------------------------|---------------------------------------------|-----------------------------------------------------------------------------------------------------------------------------------------------------------------------------------------------------------------------------------------------------------------------------|-----------------------------|---|---|
|     | местного значения,<br>код 602030406                                                                     | граница населенных<br>пунктов/Улица местного<br>значения/20.1.8.7                                                                      | улично-дорожной сети<br>с твердым покрытием | перспективной<br>застройки<br>населенных<br>пунктов СП<br>Семизерье:<br>д. Порог<br>д. Хламово<br>д. Семеновская<br>д. Куракино<br>д. Мошницкое<br>д. Маза<br>п. Нижние<br>д. Уйта<br>д. Средник<br>д. Большая<br>Рукавицкая,<br>д. Шоборово,<br>д. Заэрап,<br>д. Кузьминка | к размещению                |   |   |
| 3   | Объекты социальной инфраструктуры, находящиеся в муниципальной собственности:                           |                                                                                                                                        |                                             |                                                                                                                                                                                                                                                                             |                             |   |   |
|     | -                                                                                                       | -                                                                                                                                      | -                                           | -                                                                                                                                                                                                                                                                           | -                           | - | - |
| 4   | Объекты образования, находящиеся в муниципальной собственности:                                         |                                                                                                                                        |                                             |                                                                                                                                                                                                                                                                             |                             |   |   |
|     | -                                                                                                       | -                                                                                                                                      | -                                           | -                                                                                                                                                                                                                                                                           | -                           | - | - |
| 5   | Объекты производственной инфраструктуры:                                                                |                                                                                                                                        |                                             |                                                                                                                                                                                                                                                                             |                             |   |   |
|     | -                                                                                                       | -                                                                                                                                      | -                                           | -                                                                                                                                                                                                                                                                           | -                           | - | - |
| 6   | Особо охраняемые природные территории местного значения:                                                |                                                                                                                                        |                                             |                                                                                                                                                                                                                                                                             |                             |   |   |
|     | -                                                                                                       | -                                                                                                                                      | -                                           | -                                                                                                                                                                                                                                                                           | -                           | - | - |
| 7   | Территории, подверженные риску возникновения чрезвычайных ситуаций природного и техногенного характера: |                                                                                                                                        |                                             |                                                                                                                                                                                                                                                                             |                             |   |   |
|     | -                                                                                                       | -                                                                                                                                      | -                                           | -                                                                                                                                                                                                                                                                           | -                           | - | - |
| 8   | Объекты связи, общественного питания, торговли и бытового обслуживания:                                 |                                                                                                                                        |                                             |                                                                                                                                                                                                                                                                             |                             |   |   |
| 8.1 | Объекты торговли,<br>общественного<br>питания,<br>код 602010804                                         | Универсальные предприятия<br>торговли/ с 19.3.3.1<br>по19.3.3.3<br>Прочие виды объектов, не<br>включенные в другие<br>группы 19.3.99.1 | 100 кв. м торговой<br>площади               | д. Малая<br>Рукавицкая                                                                                                                                                                                                                                                      | Планируемый<br>к размещению | - | - |
| 8.2 | Объекты торговли,<br>общественного<br>питания,<br>код 602010804                                         | Универсальные предприятия<br>торговли/ с 19.3.3.1<br>по19.3.3.3<br>Прочие виды объектов, не                                            | 80 кв. м торговой<br>площади                | д. Барановская                                                                                                                                                                                                                                                              | Планируемый<br>к размещению | - | - |

| 1   | 2                                                      | 3                                                                                                                                                                                          | 4                         | 5                | 6                        | 7 | 8 |
|-----|--------------------------------------------------------|--------------------------------------------------------------------------------------------------------------------------------------------------------------------------------------------|---------------------------|------------------|--------------------------|---|---|
|     |                                                        | включенные в другие группы 19.3.99.1                                                                                                                                                       |                           |                  |                          |   |   |
| 8.3 | Объекты торговли, общественного питания, код 602010804 | Универсальные предприятия торговли/ с 19.3.3.1 по19.3.3.3<br>Прочие виды объектов, не включенные в другие группы 19.3.99.1                                                                 | 40 кв. м торговой площади | д. Заозерье      | Планируемый к размещению | - | - |
| 8.4 | Объекты торговли, общественного питания, код 602010804 | Универсальные предприятия торговли/ с 19.3.3.1 по19.3.3.3<br>Прочие виды объектов, не включенные в другие группы 19.3.99.1                                                                 | 50 кв. м торговой площади | д. Верхний Двор  | Планируемый к размещению | - | - |
| 8.5 | Объекты торговли, общественного питания, код 602010804 | Универсальные предприятия торговли/ с 19.3.3.1 по19.3.3.3<br>Прочие виды объектов, не включенные в другие группы 19.3.99.1                                                                 | 50 кв. м торговой площади | с. Успенское     | Планируемый к размещению | - | - |
| 8.6 | Объекты торговли, общественного питания, код 602010804 | Универсальные предприятия торговли/ с 19.3.3.1 по19.3.3.3<br>Прочие виды объектов, не включенные в другие группы 19.3.99.1                                                                 | 50 кв. м торговой площади | д. Уйта          | Планируемый к размещению | - | - |
| 8.7 | Объекты торговли, общественного питания, код 602010804 | Универсальные предприятия торговли/ с 19.3.3.1 по19.3.3.3<br>Прочие виды объектов, не включенные в другие группы 19.3.99.1                                                                 | 50 кв. м торговой площади | д. Малый Смердяч | Планируемый к размещению | - | - |
| 8.8 | Объекты торговли, общественного питания, код 602010804 | Объекты общественного питания длительного посещения/ Здание столовой 19.2.2.2/Здание кафе самообслуживания 19.2.2.3/ Здание кафе 19.2.2.4/<br>Прочие виды объектов, не включенные в другие | 30 посадочных мест        | д. Маза          | Планируемый к размещению | - | - |



| 1    | 2                                                                                                                                                                         | 3                                                                                                                                                                                                        | 4                  | 5                     | 6                        | 7 | 8 |
|------|---------------------------------------------------------------------------------------------------------------------------------------------------------------------------|----------------------------------------------------------------------------------------------------------------------------------------------------------------------------------------------------------|--------------------|-----------------------|--------------------------|---|---|
|      |                                                                                                                                                                           | группы 19.2.99.1                                                                                                                                                                                         |                    |                       |                          |   |   |
| 8.9  | Объекты торговли, общественного питания, код 602010804                                                                                                                    | Объекты общественного питания длительного посещения/ Здание столовой 19.2.2.2/Здание кафе самообслуживания 19.2.2.3/ Здание кафе 19.2.2.4/ Прочие виды объектов, не включенные в другие группы 19.2.99.1 | 25 посадочных мест | д. Большая Рукавицкая | Планируемый к размещению | - | - |
| 8.10 | Объекты торговли, общественного питания, код 602010804                                                                                                                    | Объекты общественного питания длительного посещения/ Здание столовой 19.2.2.2/Здание кафе самообслуживания 19.2.2.3/ Здание кафе 19.2.2.4/ Прочие виды объектов, не включенные в другие группы 19.2.99.1 | 30 посадочных мест | д. Барановская        | Планируемый к размещению | - | - |
| 8.11 | Непроизводственные объекты коммунально-бытового обслуживания и предоставления персональных услуг (далее - объект коммунально-бытовых и персональных услуг), код 602010806 |                                                                                                                                                                                                          | 4 рабочих места    | п. Нижние             | Планируемый к размещению | - |   |
| 8.12 | Непроизводственные объекты коммунально-бытового обслуживания и предоставления персональных услуг (далее - объект                                                          |                                                                                                                                                                                                          | 3 рабочих места    | д. Заозерье           | Планируемый к размещению | - | - |

| 1    | 2                                                                  | 3                                                                                                                                                                                   | 4                                                      | 5                  | 6                        | 7 | 8 |
|------|--------------------------------------------------------------------|-------------------------------------------------------------------------------------------------------------------------------------------------------------------------------------|--------------------------------------------------------|--------------------|--------------------------|---|---|
|      | коммунально-бытовых и персональных услуг), код 602010806           |                                                                                                                                                                                     |                                                        |                    |                          |   |   |
| 9    | Библиотеки поселения:                                              |                                                                                                                                                                                     |                                                        |                    |                          |   |   |
|      | -                                                                  | -                                                                                                                                                                                   | -                                                      | -                  | -                        | - | - |
| 10   | Объекты массового отдыха жителей поселения:                        |                                                                                                                                                                                     |                                                        |                    |                          |   |   |
| 10.1 | Специализированные коллективные средства размещения, код 602010602 | Базы отдыха/ с 28.3.3.1 по 28.3.3.4<br>Прочие виды объектов, не включенные в другие группы/ 28.3.99.1                                                                               | База отдыха на реке Суда, на 20 мест                   | у д. Пугино        | Планируемый к размещению | - | - |
| 10.2 | Специализированные коллективные средства размещения, код 602010602 | Базы отдыха/ с 28.3.3.1 по 28.3.3.4<br>Прочие виды объектов, не включенные в другие группы/ 28.3.99.1                                                                               | База отдыха и рыбалки, 2 дома по 6 мест.               | у д. Усть-Колпь    | Планируемый к размещению | - | - |
| 10.3 | Специализированные коллективные средства размещения, код 602010602 | Базы отдыха/ с 28.3.3.1 по 28.3.3.4<br>Прочие виды объектов, не включенные в другие группы/ 28.3.99.1                                                                               | База отдыха и рыбалки, кемпинговый лагерь, на 10 мест. | у д. Глухое        | Планируемый к размещению | - | - |
| 10.4 | Специализированные коллективные средства размещения, код 602010602 | Дома отдыха/28.3.1.1, 28.3.1.2<br>Лагеря/ Здание семейного лагеря/28.3.2.1<br>Базы отдыха/ с 28.3.3.1 по 28.3.3.4<br>Прочие виды объектов, не включенные в другие группы/ 28.3.99.1 | Дом отдыха санаторного типа на р. Колпь на 50 мест.    | западнее п. Нижние | Планируемый к размещению | - | - |
| 10.5 | Специализированные коллективные средства размещения, код 602010602 | Прочие виды объектов, не включенные в другие группы/ 28.3.99.1                                                                                                                      | Кемпинговая площадка на р. Суда                        | у д. Порог         | Планируемый к размещению | - | - |
| 10.6 | Специализированные коллективные средства                           | Прочие виды объектов, не включенные в другие группы/ 28.3.99.1                                                                                                                      | Кемпинговая площадка на р. Суда                        | у д. Старостино    | Планируемый к размещению | - | - |

| 1    | 2                                                                                                                             | 3                                                                                                                                                         | 4                                                                | 5                           | 6                        | 7 | 8 |
|------|-------------------------------------------------------------------------------------------------------------------------------|-----------------------------------------------------------------------------------------------------------------------------------------------------------|------------------------------------------------------------------|-----------------------------|--------------------------|---|---|
|      | размещения,<br>код 602010602                                                                                                  |                                                                                                                                                           |                                                                  |                             |                          |   |   |
| 10.7 | Специализированные коллективные средства размещения, код 602010602                                                            | Прочие виды объектов, не включенные в другие группы/ 28.3.99.1                                                                                            | Кемпинговая площадка на р. Суда                                  | у д. Куракино               | Планируемый к размещению | - | - |
| 108  | Специализированные коллективные средства размещения, код 602010602                                                            | Прочие виды объектов, не включенные в другие группы/ 28.3.99.1                                                                                            | Кемпинговая площадка на р. Суда                                  | у п. Сосновка               | Планируемый к размещению | - | - |
| 11   | Объекты физической культуры и массового спорта, находящиеся в муниципальной собственности:                                    |                                                                                                                                                           |                                                                  |                             |                          |   |   |
| 11.1 | Спортивное сооружение, код 602010302                                                                                          | Залы спортивные/ Здание зала спортивного крытого универсального/ 28.1.5.1; Залы спортивные/ Здание зала спортивного крытого специализированного/ 28.1.5.2 | Спортивный зал общего пользования на 200 кв.м. площади пола зала | д. Маза                     | Планируемый к размещению | - | - |
| 11.2 | Спортивное сооружение, код 602010302                                                                                          | Площадки спортивные/ с 28.1.15.1 по 28.1.15.3                                                                                                             | Спортивная площадка 0,1 га                                       | д. Барановская              | Планируемый к размещению | - | - |
| 11.3 | Спортивное сооружение, код 602010302                                                                                          | Площадки спортивные/ с 28.1.15.1 по 28.1.15.3                                                                                                             | Спортивная площадка 0,1 га                                       | д. Уйта                     | Планируемый к размещению | - | - |
| 11.4 | Спортивное сооружение, код 602010302                                                                                          | Площадки спортивные/ с 28.1.15.1 по 28.1.15.3                                                                                                             | Спортивная площадка 0,1 га                                       | д. Малый Смердяч            | Планируемый к размещению | - | - |
| 11.5 | Спортивное сооружение, код 602010302                                                                                          | Площадки спортивные/ с 28.1.15.1 по 28.1.15.3                                                                                                             | Спортивная площадка 0,3 га                                       | д. Заозерье                 | Планируемый к размещению | - | - |
| 12   | Объекты, необходимые для размещения архивных фондов поселения:                                                                |                                                                                                                                                           |                                                                  |                             |                          |   |   |
|      | -                                                                                                                             | -                                                                                                                                                         | -                                                                | -                           | -                        | - | - |
| 13   | Объекты организаций ритуальных услуг и места захоронения, расположенные или планируемые к размещению на территории поселения: |                                                                                                                                                           |                                                                  |                             |                          |   |   |
|      | Кладбище, код 602050301                                                                                                       | Объекты похоронного назначения (кладбище)/ Производственно-бытовое здание похоронного назначения/19.4.3.1                                                 | Кладбище 9,9 га                                                  | В 0,25 км севернее д. Кадуй | Планируемый к размещению | - | - |

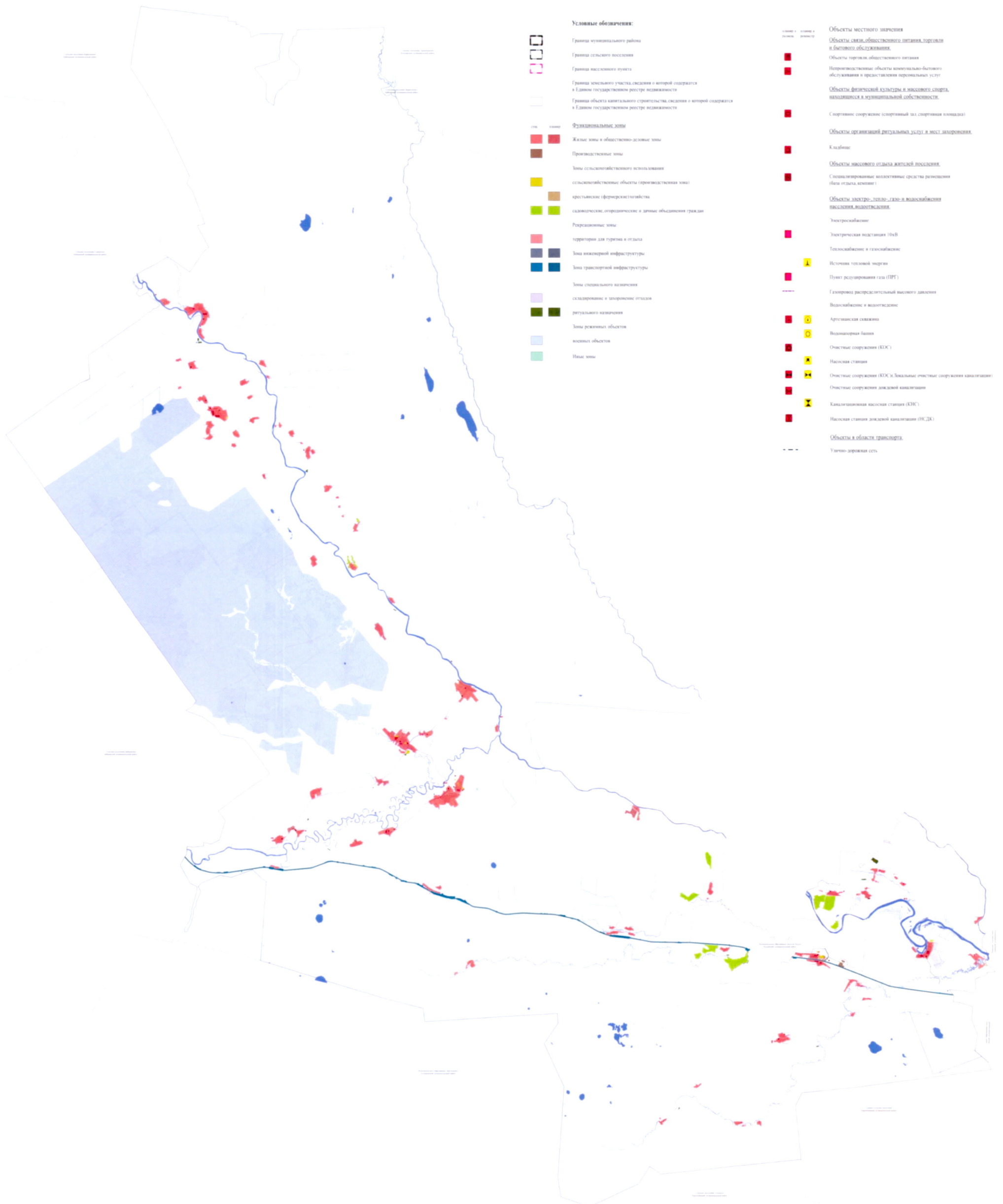
| 1  | 2                                                                           | 3                                                                     | 4 | 5 | 6 | 7 | 8 |
|----|-----------------------------------------------------------------------------|-----------------------------------------------------------------------|---|---|---|---|---|
|    |                                                                             | Здание для проведения траурных обрядов, прощания и поминания/19.4.3.4 |   |   |   |   |   |
| 14 | Территории лечебно-оздоровительных местностей и курортов местного значения: |                                                                       |   |   |   |   |   |
|    | -                                                                           | -                                                                     | - | - | - | - | - |
| 15 | Иные объекты:                                                               |                                                                       |   |   |   |   |   |
|    | -                                                                           | -                                                                     | - | - | - | - | - |

При реализации мероприятий и при строительстве объектов необходимо учесть следующее: объектом государственной экологической экспертизы федерального уровня является проектная документация объектов капитального строительства, относящихся в соответствии с законодательством в области охраны окружающей среды, к объектам I категории (часть 7.5 статьи 11 Федерального закона от 23 ноября 1995 года № 174-ФЗ «Об экологической экспертизе»).

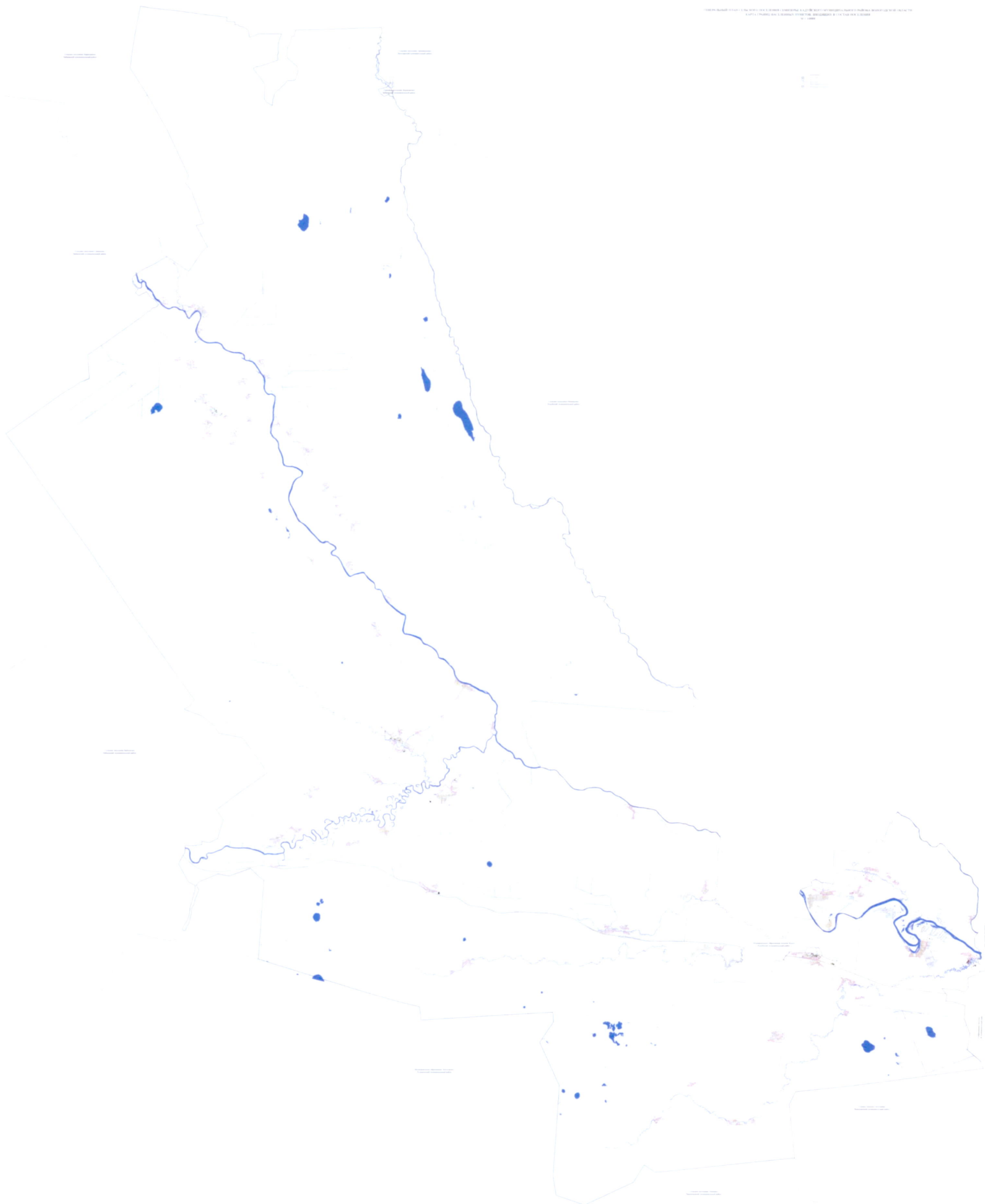
При отмене и/или внесении изменения в действующие нормативные правовые акты, в том числе те, на которые содержится ссылка в Положении о территориальном планировании и Материалах по обоснованию генерального плана, следует руководствоваться нормами, вводимыми взамен отмененных.

Приложение 2  
к генеральному плану сельского поселения Семизерье  
Кадуйского муниципального района  
Вологодской области

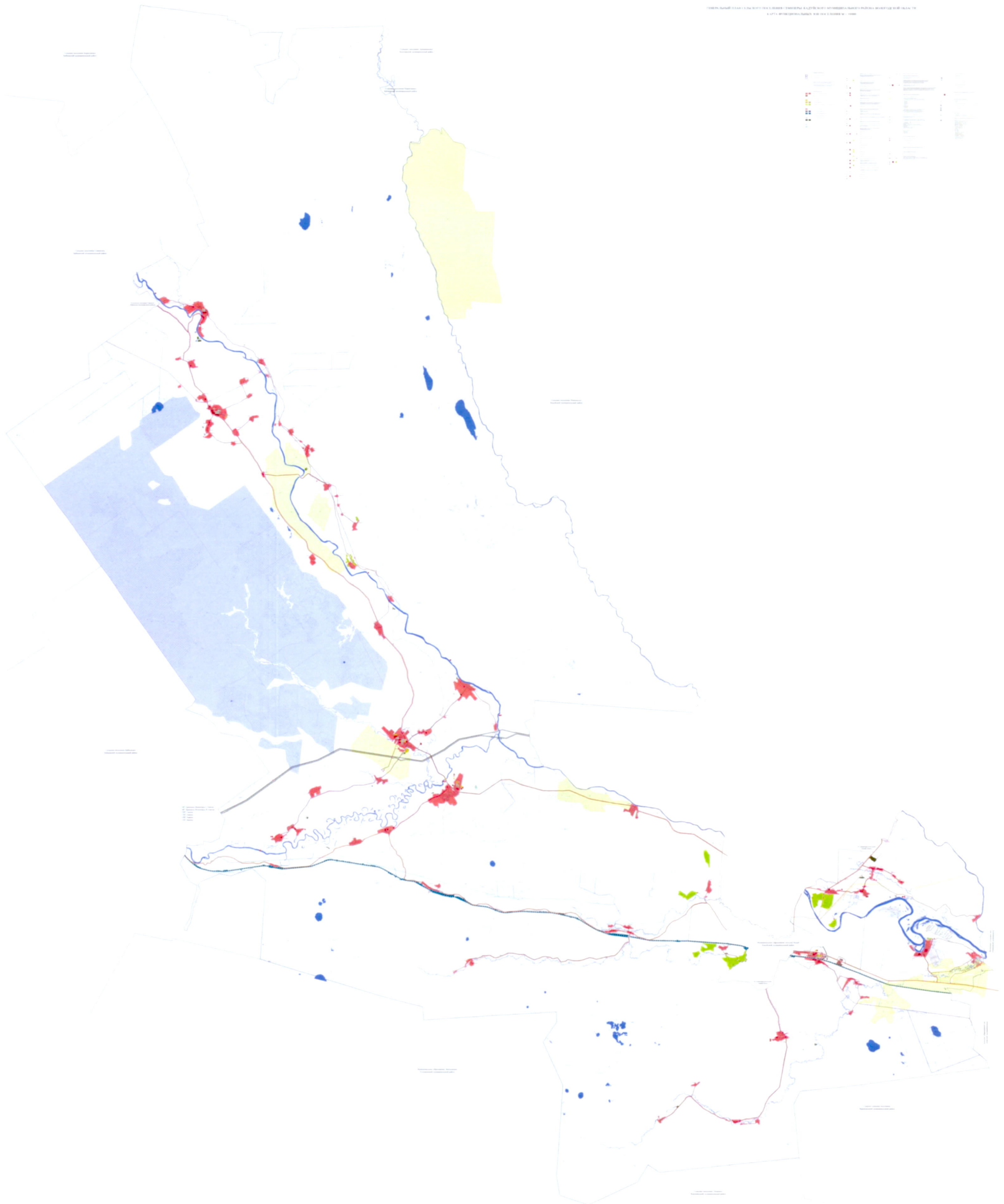
**1.2. Карта планируемого размещения объектов местного значения поселения**



**1.3. Карта границ населенных пунктов, входящих в состав поселения**



**1.4. Карта функциональных зон поселения**



Приложение 5  
к генеральному плану сельского  
поселения Семизерье  
Кадуйского муниципального района  
Вологодской области

**Сведений о границах населенных пунктов, входящих в состав  
сельского поселения**

(на электронном носителе)

Сведения о границах населенных пунктов в соответствии с частью 5<sup>1</sup> статьи 23 Градостроительного кодекса Российской Федерации и частью 18<sup>1</sup> статьи 32 Федерального закона от 13 июля 2015 года № 218-ФЗ «О государственной регистрации недвижимости» содержат графическое описание местоположения границ населенных пунктов, перечень координат характерных точек этих границ в системе координат, используемой для ведения Единого государственного реестра недвижимости, и выполнены в виде электронного документа (XML-файла), подлежащего передаче в орган регистрации прав.